

Консультация для родителей
«Правила безопасности на льду водоёма»

На календаре плотно закрепилась зимушка — зима, гора теплых вещей в ожидании томится перед дверью, а ваш малыш уже в полной боевой готовности перед отправлением навстречу зимним забавам! Ребенку так и хочется провести время на льду, особенно там, где реки или озера едва успели замерзнуть. Для детей – ледовое приключение, а для родителей бесконечное волнение.



Дорогие родители, в ваших силах предостеречь детей от опасностей, связанных с попаданием на лед.

Для этого следует знать несколько правил поведения на льду и закрепить их в сознании ребенка.

Первое и самое главное правило — не пускайте детей одних на лед! Но в жизни всякое может произойти. Поэтому в целях сохранности вашего чада побеседуйте с ним о правилах поведения на льду.



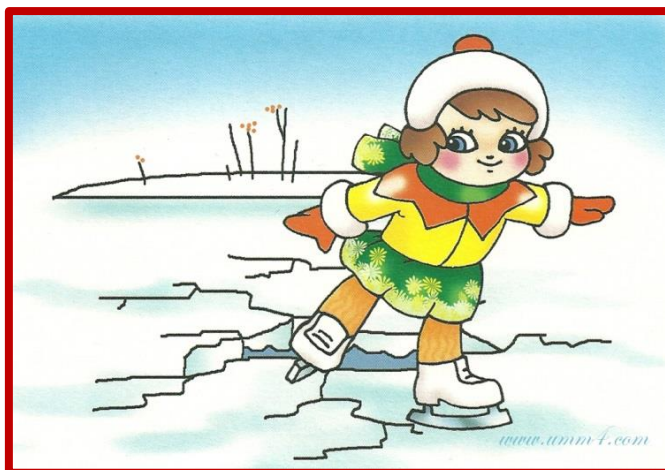
Очень опасен ноздреватый лед, который представляет собой замерзший во время метели снег.

Толщина льда на водоеме не везде одинакова. Тонкий лед находится: у берегов, в районе перекатов и стремнин, в местах слияния рек или их впадения в море (озеро), на изгибах, излучинах, около вмерзших предметов, подземных источников, в местах слива в водоемы теплых вод и канализационных стоков.

Чрезвычайно опасным и ненадежным является лед под снегом и сугробами.

Опасность представляют собой полыньи, проруби, трещины, лунки, которые покрыты тонким слоем льда. Этот лед проламывается при наступлении на него, и человек неожиданно может оказаться в холодной воде. Особую опасность представляет лед, покрытый толстым слоем снега, так как вода под ним замерзает медленно и неравномерно.

На участки такого льда ступать нельзя ни в коем случае. Надо помнить, что лед безопасен для одного человека при толщине не меньше 10 сантиметров.



Прежде чем двигаться по льду, следует убедиться в прочности льда, после выхода на лед по нему следует постучать палкой; если на поверхности появится вода, раздастся характерный звук – “треск” или лед начнет прогибаться, играть под ногами – то необходимо незамедлительно вернуться на берег.

Категорически запрещается проверять прочность льда ударами ноги. Если лед непрочен, необходимо прекратить движение и возвращаться по своим следам, делая первые шаги без отрыва ног от поверхности льда.

Внимание! Если за вами затрещал лед и появились трещины, не пугайтесь и не бегите от опасности! Плавно ложитесь на лед и перекачивайтесь в безопасное место!



Как вести себя на льду:

- 1. Нельзя выходить на лед, когда на улице темно или плохая видимость по причине тумана или снега.**
- 2. Запретите ребенку проверять, насколько прочен лед, ударяя по нему ногами. Лед может оказаться тонким, и ребенок запросто провалится.**



3. Расскажите ребенку о том, что особенно опасным является лед, который покрыт толстым слоем снега. В таких местах вода замерзает намного медленнее.

4. Также опасны те места на льду, где видны трещины и лунки. При наступлении на эти места ногой лед может сразу же треснуть.

5. Если по каким-то причинам под ногами затрещал лед, и стала образовываться трещина, ни в коем случае нельзя впадать в панику и бежать сломя голову от опасности. Необходимо лечь на лед и аккуратно перекатиться в безопасное место.



6. Если ребенок все-таки оказался в опасности, и лед под ним треснул, то оповестите его, что нельзя прыгать на отдельно плавающую льдину, так как она может перевернуться и ребенок окажется под водой

Убедительная просьба родителям: не отпускайте детей на лед без присмотра, ОБЪЯСНЯЙТЕ, ЧТО ЭТО ОПАСНО.